

OPRAVA PŘÍSTAVBY OBJEKTU LIDICKÁ č.p.1880 / č.o.50 V BRNĚ
STATUTÁRNÍ MĚSTO BRNO, Dominikánské nám.196/1, 602 00 Brno
zastoupeno Odborem správy majetku MMB, Husova 3, 601 67 Brno
ODSTRANĚNÍ HAVARIJNÍHO STAVU STÁVAJÍCÍHO VENKOVNÍHO VEDENÍ VNITŘNÍ KANALIZACE
NOVOU TRASOU A NOVOU PŘÍPOJKOU KANALIZACE na parc.č.3857/1 a 3859

DOKUMENTACE PRO ÚZEMNÍ SOUHLAS A POVOLENÍ STAVBY
ZMĚNA STÁVAJÍCÍ STAVBY
B – SOUHRNNÁ TECHNICKÁ ZPRÁVA

OBSAH SOUHRNNÉ TECHNICKÉ ZPRÁVY

B 1. Popis území stavby

- a) charakteristika území, stavebního pozemku a průběhu liniové trasy; zastavěné území a nezastavěné území, soulad navrhované stavby s charakterem území, dosavadní využití a zastavěnost území,
- b) údaje o souladu s územně plánovací dokumentací, s cíli a úkoly územního plánování, včetně informace o vydané územně plánovací dokumentaci,
- c) informace o vydaných rozhodnutích o povolení výjimky z obecných požadavků na využívání území,
- d) informace o tom, zda a v jakých částech dokumentace jsou zohledněny podmínky závazných stanovisek DOSS
- e) výčet a závěry provedených průzkumů a rozborů - geologický průzkum, hydrogeologický průzkum, stavebně historický průzkum apod.,
- f) ochrana území podle jiných právních předpisů¹⁾,
- g) poloha vzhledem k záplavovému území, poddolovanému území apod.,
- h) vliv stavby na okolní stavby a pozemky, ochrana okolí, vliv stavby na odtokové poměry v území,
- i) požadavky na asanace, demolice, kácení dřevin,
- j) požadavky na max.dočasné a trvalé zábory ZPF nebo pozemků určených k plnění funkce lesa,
- k) územně technické podmínky - zejména možnost napojení na stávající dopravní a technickou infrastrukturu,
- l) věcné a časové vazby stavby, podmiňující, vyvolané, související investice,
- m) seznam pozemků podle katastru nemovitostí, na kterých se stavba umísťuje a provádí, seznam pozemků podle katastru nemovitostí, na kterých vznikne ochranné nebo bezpečnostní pásmo,
- n) meteorologické a klimatické údaje.

B 2. Celkový popis stavby

B.2.1 Základní charakteristika stavby a jejího užívání

- a) nová stavba nebo změna dokončené stavby; u změny stavby údaje o jejich současném stavu, závěry stavebně technického, případně stavebně historického průzkumu a výsledky statického posouzení nosných konstrukcí,
- b) účel užívání stavby,
- c) trvalá nebo dočasná stavba,
- d) informace o vydaných rozhodnutích o povolení výjimky z technických požadavků na stavby a technických požadavků zabezpečujících bezbariérové užívání stavby,
- e) informace o tom, zda a v jakých částech dokumentace jsou zohledněny podmínky závazných stanovisek DOSS
- f) ochrana stavby podle jiných právních předpisů¹⁾,
- g) navrhované parametry stavby - množství dopravovaného média, délka liniové trasy, počet fčních jednotek h) základní bilance stavby - potřeby a spotřeby médií a hmot, hospodaření s dešťovou vodou, celkové produkované množství a druhy odpadů a emisí, třída energetické náročnosti budov apod.,
- i) základní předpoklady výstavby - časové údaje o realizaci stavby, členění na etapy,
- j) orientační náklady stavby.

B.2.2 Bezpečnost při užívání stavby

B.2.3 Základní charakteristika objektů

B.2.4 Základní charakteristika technických a technologických zařízení

Zásady řešení zařízení, potřeby a spotřeby rozhodujících médií.

B.2.5 Zásady požárně bezpečnostního řešení

B.2.6 Hygienické požadavky na stavby, požadavky na pracovní a komunální prostředí

Zásady řešení parametrů stavby, zásady řešení vlivu stavby na okolí - vibrace, hluk, prašnost apod.

B.2.7 Zásady ochrany stavby před negativními účinky vnějšího prostředí

a) protipovodňová opatření,

b) ostatní účinky - vliv poddolování, výskyt metanu apod.

B 3. Připojení na technickou infrastrukturu / napojovací místa / připojovací rozměry / kapacity

B 4. Dopravní řešení

B 5. Řešení vegetace a souvisejících terénních úprav

B 6. Popis vlivů stavby na životní prostředí a jeho ochrana

B 7. Ochrana obyvatelstva

B 8. Zásady organizace výstavby

B.9 Celkové vodohospodářské řešení

OPRAVA PŘÍSTAVBY OBJEKTU LIDICKÁ č.p.1880 / č.o.50 V BRNĚ
STATUTÁRNÍ MĚSTO BRNO, Dominikánské nám.196/1, 602 00 Brno
zastoupeno Odborem správy majetku MMB, Husova 3, 601 67 Brno
ODSTRANĚNÍ HAVARIJNÍHO STAVU STÁVAJÍCÍHO VENKOVNÍHO VEDENÍ VNITŘNÍ KANALIZACE
NOVOU TRASOU A NOVOU PŘÍPOJKOU KANALIZACE na parc.č.3857/1 a 3859

DOKUMENTACE PRO ÚZEMNÍ SOUHLAS A POVOLENÍ STAVBY
ZMĚNA STÁVAJÍCÍ STAVBY
B – SOUHRNNÁ TECHNICKÁ ZPRÁVA

B 1. Popis území stavby

B 1.a charakteristika území, stavebního pozemku a průběhu liniové trasy
STÁVAJÍCÍ PŘÍSTAVBA objektu Lidická 50 Brno určená na základě závěrů statických průzkumů ke stavebním úpravám (v současnosti využívaná spolu s HISTORICKOU BUDOVOU Restaurčního pavilonu na základě nájemní smlouvy Střediskem volného času Lužánky pro volnočasové aktivity) se nachází v prostoru Kulturní památky Park Lužánky při ulici Lidická v Brně v sousedství objektu SKLENÍKY LUŽÁNKY ve výstavbě (dtto v užívání na základě nájemní smlouvy Střediskem volného času Lužánky pro volnočasové aktivity).

Lužánky o rozloze 20 ha jsou nejstarším pro veřejnost otevřeným městským parkem v českých zemích, nejvýznamnějším brněnským parkem a jsou prohlášeny kulturní památkou.
Stávající přístavba k HISTORICKÉMU OBJEKTU Restaurčního pavilonu byla realizována v 2.pol. 20.stol. na základě návrhu akad.arch. Viléma Kuby / Stavoprojekt.

Pro Opravu přístavby objektu LIDICKÁ č.p.1880/č.o.50 na pozemku parc.č. 3851, k.ú.Černá Pole v Brně bylo vydáno dne 2.3.2020 pravomocné stavební povolení místně příslušným Stavebním úřadem ÚMČ Brno-střed, Měnínská 4, 601 92 Brno.
stavební práce na opravě objektu stále probíhají

Projektová dokumentace řeší návrh odstranění havarijního stavu stávajícího venkovního vedení vnitřní kanalizace z přístavby objektu Lidická 1880/50 v Brně **novou trasou venkovního vedení vnitřní kanalizace a novou přípojkou kanalizace mimo vzrostlé stromy (souběh se stávající NTL plynovodní přípojkou PE DN100 z roku 1997 – mimo ochranné pásmo plynovodu).**

Stávající venkovní vedení vnitřní kanalizace z přístavby je dle kamerového záznamu z 24.6.2019 zaneseno, bohužel se tato skutečnost potvrdila i při výkopových pracích v rámci opravy přístavby. Dále byla v archivu nalezena část původní dokumentace z roku 1949, kde je trasa venkovního vedení zakreslena, nicméně tato trasa se z důvodu velké hloubky a absenci revizních šachet nedá ověřit bezvýkopovými technologiemi a leží pod vzrostlými stromy v kulturní památce Park Lužánky.

B 1.b údaje o souladu s územně plánovací dokumentací

Stávající areál v užívání organizací Lužánky – středisko volného času vč. objektů skleníků je umístěn ve stabilizované ploše

ZP PLOCHY PARKŮ, které představují soubory vegetačních prvků a vybavenosti, které jsou:

- součástí urbanistické koncepce města a jeho krajinného obrazu,
- památkou zahradního umění,
- plochami pro každodenní rekreaci obyvatel

Dle Obecně závazné vyhlášky statutárního města Brna č.2/2004 o závazných částech Územního plánu města Brna ve znění dalších vyhlášek jsou přípustné

- vegetační úpravy, které svým charakterem odpovídají funkci plochy s ohledem na související ochranné režimy (režim památkové ochrany, urbánního ÚSES, apod. – viz další text),
- pozemní objekty, stavby a zařízení, které svým charakterem odpovídají způsobu využívání ploch zeleně a mají doplňkovou funkci, např. hřiště, odpočívadla, altánky, veřejné WC, apod.,
- vodohospodářské stavby a stavby protipovodňových opatření se zachováním vegetační složky.

Navrhovaná změna stavby před dokončením splňuje podmínky územního plánování.

OPRAVA PŘÍSTAVBY OBJEKTU LIDICKÁ č.p.1880 / č.o.50 V BRNĚ
STATUTÁRNÍ MĚSTO BRNO, Dominikánské nám.196/1, 602 00 Brno
zastoupeno Odborem správy majetku MMB, Husova 3, 601 67 Brno
ODSTRANĚNÍ HAVARIJNÍHO STAVU STÁVAJÍCÍHO VENKOVNÍHO VEDENÍ VNITŘNÍ KANALIZACE
NOVOU TRASOU A NOVOU PŘÍPOJKOU KANALIZACE na parc.č.3857/1 a 3859

DOKUMENTACE PRO ÚZEMNÍ SOUHLAS A POVOLENÍ STAVBY
ZMĚNA STÁVAJÍCÍ STAVBY
B – SOUHRNNÁ TECHNICKÁ ZPRÁVA

B 1.c informace o vydaných rozhodnutích o povolení výjimky z obecných požadavků na využívání území,

Navrhovaná změna stavby před dokončením splňuje podmínky Vyhlášky č.501/2006 Sb. vč. změn o obecných požadavcích na využívání území.

Dle §23 odst(1) je stávající stavba umístěna tak, aby bylo umožněno její **napojení na sítě technické infrastruktury** a aby jejich umístění na pozemku umožňovalo **přístup požární techniky** a provedení jejího zásahu.

Dle §23 odst(3) změnou stavby nedojde k narušení dochovaných historických, urbanistických a architektonických hodnot daného místa nebo k narušení architektonické jednoty celku.

Dle §23 odst(4) změnou stavby **nebudou narušeny urbanistické a architektonické hodnoty stávající zástavby.**

Dle §24e odst(1) **Staveniště** bude zařízeno, uspořádáno a vybaveno přístupovými trasami pro dopravu materiálu tak, aby se stavba mohla řádně a bezpečně provádět. Nesmí docházet k ohrožování a obtěžování okolí, zejména hlukem a prachem, nad limitní hodnoty stanovené jinými právními předpisy, k ohrožování bezpečnosti provozu na pozemních komunikacích, ovzduší a vod, k omezování přístupu k přilehlým stavbám nebo pozemkům, k sítím technického vybavení a požárním zařízením. Staveniště bude oploceno.

Dle §24e odst(2) Na pozemcích staveb, které jsou kulturní památkou, vč. jejich ochranných pásem, bude zřízeno **zařízení staveniště, které není pevně spojeno se zemí pevným základem nebo zařízení pojízdná.**

Dle §24e odst(4) **Zneškodňování odpadních a srážkových vod ze staveniště** bude zabezpečeno v souladu s jinými předpisy, přitom bude předcházeno podmáčení pozemku staveniště, erozi půdy, narušení a znečištění odtokových zařízení pozemních komunikací a pozemků přiléhajících ke staveništi.

Dle §24e odst(5) **Stávající podzemní sítě v prostoru staveniště musí být polohově a výškově zaměřeny a vytyčeny před zahájením stavby.**

Dle §24e odst(6) Veřejná prostranství a pozemní komunikace dočasně užívané pro staveniště při současném zachování jejich užívání veřejností se musí po dobu společného užívání bezpečně chránit před poškozením stavební činností a udržívat. Veřejná prostranství a pozemní komunikace se pro staveniště mohou použít jen ve stanoveném nezbytném rozsahu a době a po ukončení užívání pro tento účel musí být uvedeny do původního stavu.

B 1.d informace o tom, zda a v jakých částech dokumentace jsou zohledněny podmínky závazných stanovisek DOSS

Požadavky DOSS budou zapracovány v průběhu projednávání dokumentace.

BVK a.s. 2.11.2021 Souhlasné stanovisko s podmínkami č.j.73210976 zn.BVK/22092/2021

OPRAVA PŘÍSTAVBY OBJEKTU LIDICKÁ č.p.1880 / č.o.50 V BRNĚ
STATUTÁRNÍ MĚSTO BRNO, Dominikánské nám.196/1, 602 00 Brno
zastoupeno Odborem správy majetku MMB, Husova 3, 601 67 Brno
ODSTRANĚNÍ HAVARIJNÍHO STAVU STÁVAJÍCÍHO VENKOVNÍHO VEDENÍ VNITŘNÍ KANALIZACE
NOVOU TRASOU A NOVOU PŘÍPOJKOU KANALIZACE na parc.č.3857/1 a 3859

DOKUMENTACE PRO ÚZEMNÍ SOUHLAS A POVOLENÍ STAVBY
ZMĚNA STÁVAJÍCÍ STAVBY
B – SOUHRNNÁ TECHNICKÁ ZPRÁVA

B 1.e) výčet a závěry provedených průzkumů a rozborů - geologický průzkum, hydrogeologický průzkum, stavebně historický průzkum apod.,

Dokumentace skutečného provedení objektu zpracovaná Ing.Koplíkem, Projektový ústav - 11/1982
Geodetická dokumentace skutečného provedení objektu SKLENÍKŮ zpracovaná Ing.J.Šnajdarem - 12/2016
Geodetické zaměření stávajícího stavu vč. zaměření okolí zpracovaná Ing.Janem Šnajdarem - 12/2016
Geodetická dokumentace skutečného provedení objektu PŘÍSTAVBY zpracovaná Ing.J.Šnajdarem - 04/2019
Geodetické zaměření stávajícího stavu vč. zaměření okolí zpracovaná Ing.Janem Šnajdarem - 04/2019
Dokumentace stávajícího stavu zeleně / stromy
ARCHIVNÍ PROJEKTOVÁ DOKUMENTACE Z ROKU 1949 - SITUACE

Dokumentace inženýrských sítí / vyjádření správců sítí k existenci
BVK, CETIN, EON DISTRIBUCE, GASNET, TSB
Dokumentace areálových inženýrských sítí – dílčí / dokumentace objektů SVČ a VZMB - dílčí
Prohlídka kanalizační přípojky PŘÍSTAVBY kamerou SEBAK 06/2019

Stavebně technický průzkum stávajícího stavu zpracovaný Ing. Martinem Špičkou - 05/2019
Statické posouzení stávajícího stavu nosných konstrukcí zpracovaný Ing. Martinem Špičkou - 05/2019
Posudek o stanovení radonového indexu pozemku zpracovaný Dr.Jiřím Valáškem – 12/2016

Inženýrskogeologický průzkum vč.3ks vrtaných sond a vyhodnocení 2ks kopaných sond provedený firmou Balun GEO s.r.o. / Mgr. Lenka Bendová a Ing. Dan Balun – 05/2019

Vlastní sondážní práce se uskutečnily dne 26.4.2019. Pro vrty, které byly označeny V-1 až V-3 bylo použito strojní pojezdne hydraulické soupravy typu UVS15 na podvozku lehkého terénního automobilu IVECO Daily 4x4. Vrtáno bylo jádrovým způsobem nářadím o profilu 137mm s dovrtem spirálovým vrtákem profilu 150mm. Konečná hloubka vrtu V-1 byla 15m a vrtů V-2 a V-3 byla 12m pod stávajícím terénem.

Pro návrh sanace stávajícího objektu doporučuji pro výpočet obou mezních stavů základových půd pro předpokládané zatížení na základě smykových a přetvárných parametrů, které jsou uvedeny pro příslušné typy půd – Hlína prachová spraš F5-ML, MI (Si) a Spraš F5-ML (Si) a Jíl středně plastický, hlína jílovitoprachová se štěrčky F6-CI (CI,siCI,fgsiCI) a Hlína jílovitoprachová, prachová, jílovitá F6-CI (siCI,cSi) a Jíl vysoce plastický F8-CH (CI) a Jíl s vysokou plasticitou F8-CH (CI) a Štěrk zahliněný G4-GM (siGr).

Na poruchy posuzovaného objektu mají vliv zejména dva nepříznivé faktory. Prvním je fakt, že objekt je založen zčásti na nesoudržných, mezerovitých a nehomogenních navážkách, což je materiál nevhodný pro zakládání. Druhým faktem je výskyt spraší a prachových hlín. Jedná se o eolické zeminy, které označujeme jako tzv. prosedavé zeminy. Tyto zeminy mají vnitřní strukturní soudržnost danou vápnitým tmelem, které mohou v případě nadměrného provlhčení zásadně měnit geotechnické vlastnosti a poklesnout lokálně o několik cm až dm. To pak vede k nerovnoměrnému sedání základové konstrukce a v důsledku i k poruchám horní nosné konstrukce. Je proto nutné dbát na utěsnění veškerých přípojek inženýrských sítí, ze kterých by mohla do terénu unikat voda. Dále je nutné spádovat terén a zpevněné plochy v okolí objektu směrem od objektu, aby srážková voda nezatékala pod základové konstrukce.

Nehomogenní navážky a spraše či prachové hlíny mají zásadně odlišné geotechnické parametry a mohou tedy způsobovat nerovnoměrné sedání.

Hladina podzemní vody nebyla zatížena do úrovně provedených sond, nebude mít vliv na základové půdy, ani na geotechnické parametry základových půd. Avšak vzhledem k výskytu jemnozrnných sprašových a prachových zemín je nutné počítat s dočasnými výskyty mělkých podpovrchových horizontů, které budou v době vydatnějších srážek zadržovány.

Posuzovaná lokalita jako celek je stabilní a nebezpečí svahových pohybů, které by mohli mít vliv na statickou stabilitu nosné konstrukce stávajícího objektu. V registru ČGS nejsou v daném místě evidovány žádné svahové nestability.

OPRAVA PŘÍSTAVBY OBJEKTU LIDICKÁ č.p.1880 / č.o.50 V BRNĚ
STATUTÁRNÍ MĚSTO BRNO, Dominikánské nám.196/1, 602 00 Brno
zastoupeno Odborem správy majetku MMB, Husova 3, 601 67 Brno
ODSTRANĚNÍ HAVARIJNÍHO STAVU STÁVAJÍCÍHO VENKOVNÍHO VEDENÍ VNITŘNÍ KANALIZACE
NOVOU TRASOU A NOVOU PŘÍPOJKOU KANALIZACE na parc.č.3857/1 a 3859

DOKUMENTACE PRO ÚZEMNÍ SOUHLAS A POVOLENÍ STAVBY
ZMĚNA STÁVAJÍCÍ STAVBY
B – SOUHRNNÁ TECHNICKÁ ZPRÁVA

B 1.f ochrana území podle zvláštních předpisů

Park Lužánky o rozloze 20 ha je nejstarším pro veřejnost otevřeným městským parkem v českých zemích, nejvýznamnějším brněnským parkem a je prohlášen **kulturní památkou**. Řešený pozemek s plánovanými stavebními úpravami je též situován na území **ochranného pásma městské památkové rezervace Brno**.

Objekt Lidická 50 (HISTORICKÁ BUDOVA + NÍZKÁ JEDNOPODLAŽNÍ PŘÍSTAVBA + DVOUPODLAŽNÍ PŘÍSTAVBA) je situován na pozemku p. č. 3851, v užívání SVČ Lužánky na základě dlouhodobých nájemních smluv, které se nacházejí v centrální části parku Lužánky, exponované k ulici Lidická, jež jsou **souhrnně evidovány v Ústředním seznamu kulturních památek ČR pod r. č. 0020, 37318/7-19**.

Řešený pozemek s plánovanými stavebními úpravami je též situován na území **ochranného pásma městské památkové rezervace Brno**, vyhlášeném Rozhodnutím Národního výboru města Brna, odboru kultury, č. j. kult./402/90/sev ze dne 6. 4. 1990 o určení ochranného pásma pro historické jádro města Brna, prohlášené nařízením vlády ČSR č. 54 ze dne 19. dubna 1989 za městskou památkovou rezervaci.

V řešeném území se nachází **ochranná pásma stávajících inženýrských areálových sítí** (plynovod, vodovod, kanalizace, el. vedení) a **ochranné pásmo NTL plynovodní přípojky PE DN100 z roku 1997**.

B 1.g poloha vzhledem k záplavovému území

Řešené území se nachází mimo záplavové území.

B 1.h vliv změny stavby na okolní stavby a pozemky, ochrana okolí, vliv stavby na odtokové poměry v území

Stávající areál v užívání SVČ a VZMB je napojen na veřejnou kanalizační síť (KANALIZAČNÍ STOKA DN 800/1200 BEO) na parc.č.3859.

Likvidace dešťových vod ze střešních rovin a zpevněných ploch v okolí stávající přístavby objektu je realizována v souladu s platným stavebním povolením do Akumulační nádrže s přepadem zaústěným do kanalizace.

V rámci terénních úprav po zajištění základové spáry celé dvoupodlažní přístavby jsou realizovány po celém obvodu spádové úpravy pro odvod dešťových vod směrem od objektu a je realizován drenážní systém.

Pro Opravu přístavby objektu LIDICKÁ č.p.1880/č.o.50 na pozemku parc.č. 3851, k.ú.Černá Pole v Brně bylo vydáno dne 2.3.2020 pravomocné stavební povolení místně příslušným Stavebním úřadem ÚMČ Brno-střed, Měnínská 4, 601 92 Brno.
stavební práce na opravě objektu stále probíhají

Projektová dokumentace řeší návrh odstranění havarijního stavu stávajícího venkovního vedení vnitřní kanalizace z přístavby objektu Lidická 1880/50 v Brně **novou trasou venkovního vedení vnitřní kanalizace a novou přípojkou kanalizace mimo vzrostlé stromy (souběh se stávající NTL plynovodní přípojkou PE DN100 z roku 1997 – mimo ochranné pásmo plynovodu)**.

Stávající venkovní vedení vnitřní kanalizace z přístavby je dle kamerového záznamu z 24.6.2019 zaneseno, bohužel se tato skutečnost potvrdila i při výkopových pracích v rámci opravy přístavby. Dále byla v archivu nalezena část původní dokumentace z roku 1949, kde je trasa venkovního vedení zakreslena, nicméně tato trasa se z důvodu velké hloubky a absenci revizních šachet nedá ověřit bezvýkopovými technologiemi a leží pod vzrostlými stromy v kulturní památce Park Lužánky.

OPRAVA PŘÍSTAVBY OBJEKTU LIDICKÁ č.p.1880 / č.o.50 V BRNĚ
STATUTÁRNÍ MĚSTO BRNO, Dominikánské nám.196/1, 602 00 Brno
zastoupeno Odborem správy majetku MMB, Husova 3, 601 67 Brno
ODSTRANĚNÍ HAVARIJNÍHO STAVU STÁVAJÍCÍHO VENKOVNÍHO VEDENÍ VNITŘNÍ KANALIZACE
NOVOU TRASOU A NOVOU PŘÍPOJKOU KANALIZACE na parc.č.3857/1 a 3859

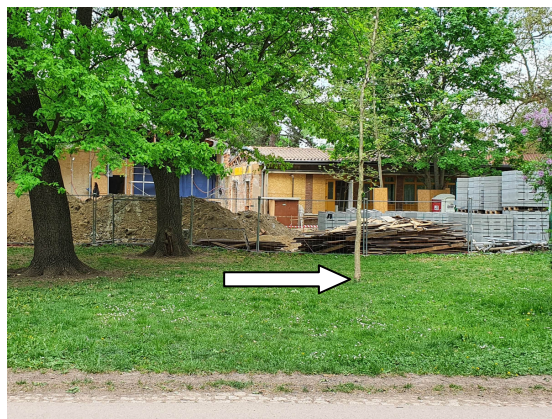
DOKUMENTACE PRO ÚZEMNÍ SOUHLAS A POVOLENÍ STAVBY
ZMĚNA STÁVAJÍCÍ STAVBY
B – SOUHRNNÁ TECHNICKÁ ZPRÁVA

B 1.i požadavky na asanace, demolice

Změna stavby před dokončením nevyžaduje demolice stávajících objektů, nefunkční stávající venkovní kanalizace bude u paty objektu opatřena uzávěrem.

kácení dřevin

V řešeném území nebudou káceny vzrostlé stávající dřeviny (byla zvolena trasa v souběhu s plynovodní přípojkou – mimo ochranné pásmo plynovodu) a nebudou ohroženy stávající stromy v parku Lužánky (vzdálenost trasy od stávajících stromů cca 5-7m); za předpokladu nutnosti provedení úprav stromů rostoucích v parku Lužánky bude tento záměr řešen samostatnou žádostí na OPP MMB ve smyslu § 14 odst. 7 zákona č. 20/1987 Sb. ve znění pozdějších předpisů; mezi obecné oborové zásady uplatňované při práci v historických zahradách a parcích patří dodržování České státní normy: **Technologie vegetačních úprav v krajině – Ochrana stromů, porostů a vegetačních ploch při stavebních pracích ČSN 83 9061**, tak aby se případné škody na porostech eliminovaly na minimum. Případné stavební a jiné zásahy do vegetačních ploch a do stávajících dřevin je nezbytné předem konzultovat se specialistou pro památky zahradního umění NPÚ, ÚOP v Brně.



V plánované trase je lokalizován strom listnatý obv.kmene cca 20cm stáří cca 10let, který bude za dohledu VZMB přemístěn nebo bude provedena náhradní výsadba dle pokynů VZMB (poloha stávajících stromů viz.SITUACE dle geodetického zaměření).

V trase ochranných pásem nového souběhu plynovodu a kanalizace nelze provádět novou výsadbu.

B 1.j požadavky na maximální zábory ZPF

Změna stavby před dokončením nevyžaduje trvalé zábory ZPF (pouze výkopové práce pro podzemní trasu inženýrské sítě / kanalizace).

B 1.k územně technické podmínky / napojení na stávající dopravní a technickou infrastrukturu

Stávající areál v užívání SVČ a VZMB je napojen stávající vodovodní přípojkou DN PE63 na **veřejný vodovod** přes vodoměrnou šachtu umístěnou v blízkosti parkové komunikace parc.č.3859 (VODOVODNÍ ŘAD DN 500 LT). Do objektu SVČ je v rámci stávající stavby nově provedeno venkovní vedení vnitřního vodovodu PEHD – 40x3,7-SN16.

Stávající areál v užívání SVČ a VZMB je napojen na **veřejnou kanalizační síť** (KANALIZAČNÍ STOKA DN 800/1200 BEO) na parc.č.3859.

Likvidace dešťových vod ze střešních rovin a zpevněných ploch v okolí stávající přístavby objektu je realizována v souladu s platným stavebním povolením do Akumulační nádrže s přepadem zaústěným do kanalizace.

V rámci terénních úprav po zajištění základové spáry celé dvoupodlažní přístavby jsou realizovány po celém obvodu spádové úpravy pro odvod dešťových vod směrem od objektu a je realizován drenážní systém.

OPRAVA PŘÍSTAVBY OBJEKTU LIDICKÁ č.p.1880 / č.o.50 V BRNĚ
STATUTÁRNÍ MĚSTO BRNO, Dominikánské nám.196/1, 602 00 Brno
zastoupeno Odborem správy majetku MMB, Husova 3, 601 67 Brno
ODSTRANĚNÍ HAVARIJNÍHO STAVU STÁVAJÍCÍHO VENKOVNÍHO VEDENÍ VNITŘNÍ KANALIZACE
NOVOU TRASOU A NOVOU PŘÍPOJKOU KANALIZACE na parc.č.3857/1 a 3859

DOKUMENTACE PRO ÚZEMNÍ SOUHLAS A POVOLENÍ STAVBY
ZMĚNA STÁVAJÍCÍ STAVBY
B – SOUHRNNÁ TECHNICKÁ ZPRÁVA

Pro Opravu přístavby objektu LIDICKÁ č.p.1880/č.o.50 na pozemku parc.č. 3851, k.ú.Černá Pole v Brně bylo vydáno dne 2.3.2020 pravomocné stavební povolení místně příslušným Stavebním úřadem ÚMČ Brno-střed, Měniňská 4, 601 92 Brno.
stavební práce na opravě objektu stále probíhají

Projektová dokumentace řeší návrh odstranění havarijního stavu stávajícího venkovního vedení vnitřní kanalizace z přístavby objektu Lidická 1880/50 v Brně **novou trasou venkovního vedení vnitřní kanalizace a novou přípojkou kanalizace mimo vzrostlé stromy (souběh se stávající NTL plynovodní přípojkou PE DN100 z roku 1997 – mimo ochranné pásmo plynovodu).**

Stávající venkovní vedení vnitřní kanalizace z přístavby je dle kamerového záznamu z 24.6.2019 zaneseno, bohužel se tato skutečnost potvrdila i při výkopových pracích v rámci opravy přístavby. Dále byla v archivu nalezena část původní dokumentace z roku 1949, kde je trasa venkovního vedení zakreslena, nicméně tato trasa se z důvodu velké hloubky a absenci revizních šachet nedá ověřit bezvýkopovými technologiemi a leží pod vzrostlými stromy v kulturní památce Park Lužánky.

Pro staveništní dopravu je vyhrazen přístup z parkové komunikace parc.č.3859 s příjezdem z ulice Lidické.

B 1.1 věcné a časové vazby stavby, související investice

Pro Opravu přístavby objektu LIDICKÁ č.p.1880/č.o.50 na pozemku parc.č. 3851, k.ú.Černá Pole v Brně bylo vydáno dne 2.3.2020 pravomocné stavební povolení místně příslušným Stavebním úřadem ÚMČ Brno-střed, Měniňská 4, 601 92 Brno.
stavební práce na opravě objektu stále probíhají

Etapa A – odstranění havarijního stavu a zabezpečení zbylé části objektu vč. návrhu vzhledově totožného objektu na základě zmapování stávajícího objektu a základových poměrů s tím, že rozsah využití objektu po dokončení této etapy zůstane zachován ve stávajícím režimu;

Etapa B – rozšíření rozsahu využití objektu o změnu podsklepené část přístavby (vč. souvisejících úprav inženýrských sítí, opatření PBR a požadavků DOSS)

ODSTRANĚNÍ HAVARIJNÍHO STAVU STÁVAJÍCÍHO VENKOVNÍHO VEDENÍ VNITŘNÍ KANALIZACE
NOVOU TRASOU A NOVOU PŘÍPOJKOU KANALIZACE na parc.č.3857/1 a 3859

VENKOVNÍ VEDENÍ VNITŘNÍ KANALIZACE KAM150, l=34,5m k objektu 2-podlažní přístavby

Š1

NOVÁ KANALIZAČNÍ PŘÍPOJKA KAM150, l=4m

B 1. m seznam pozemků podle katastru nemovitostí, na kterých se stavba umísťuje a provádí, seznam pozemků podle katastru nemovitostí, na kterých vznikne ochranné nebo bezpečnostní pásmo,

parc.č.3857/1 zeleň / ostatní plocha

parc.č.3859 ostatní komunikace / ostatní plocha

Místo stavby Brno

Katastrální území 610771 Černá Pole

List vlastnictví 10001

Charakter stavby ZMĚNA STÁVAJÍCÍ STÁVBY

V trase ochranných pásem nového souběhu plynovodu a kanalizace nelze provádět novou výsadbu.

OPRAVA PŘÍSTAVBY OBJEKTU LIDICKÁ č.p.1880 / č.o.50 V BRNĚ
STATUTÁRNÍ MĚSTO BRNO, Dominikánské nám.196/1, 602 00 Brno
zastoupeno Odborem správy majetku MMB, Husova 3, 601 67 Brno
ODSTRANĚNÍ HAVARIJNÍHO STAVU STÁVAJÍCÍHO VENKOVNÍHO VEDENÍ VNITŘNÍ KANALIZACE
NOVOU TRASOU A NOVOU PŘÍPOJKOU KANALIZACE na parc.č.3857/1 a 3859

DOKUMENTACE PRO ÚZEMNÍ SOUHLAS A POVOLENÍ STAVBY
ZMĚNA STÁVAJÍCÍ STAVBY
B – SOUHRNNÁ TECHNICKÁ ZPRÁVA

2. Celkový popis stavby

B.2.1 Základní charakteristika stavby a jejího užívání

a) nová stavba nebo změna dokončené stavby; u změny stavby údaje o jejích současném stavu, závěry stavebně technického, případně stavebně historického průzkumu a výsledky statického posouzení nosných konstrukcí,

Pro Opravu přístavby objektu LIDICKÁ č.p.1880/č.o.50 na pozemku parc.č. 3851, k.ú.Černá Pole v Brně bylo vydáno dne 2.3.2020 pravomocné stavební povolení místně příslušným Stavebním úřadem ÚMČ Brno-střed, Měnínská 4, 601 92 Brno.
stavební práce na opravě objektu stále probíhají

Projektová dokumentace řeší návrh odstranění havarijního stavu stávajícího venkovního vedení vnitřní kanalizace z přístavby objektu Lidická 1880/50 v Brně **novou trasou venkovního vedení vnitřní kanalizace a novou přípojkou kanalizace mimo vzrostlé stromy (souběh se stávající NTL plynovodní přípojkou PE DN100 z roku 1997 – mimo ochranné pásmo plynovodu).**

Stávající venkovní vedení vnitřní kanalizace z přístavby je dle kamerového záznamu z 24.6.2019 zaneseno, bohužel se tato skutečnost potvrdila i při výkopových pracích v rámci opravy přístavby. Dále byla v archivu nalezena část původní dokumentace z roku 1949, kde je trasa venkovního vedení zakreslena, nicméně tato trasa se z důvodu velké hloubky a absenci revizních šachet nedá ověřit bezvýkopovými technologiemi a leží pod vzrostlými stromy v kulturní památce Park Lužánky.

b) účel užívání stavby,

Projektová dokumentace řeší návrh odstranění havarijního stavu stávajícího venkovního vedení vnitřní kanalizace z přístavby objektu Lidická 1880/50 v Brně **novou trasou venkovního vedení vnitřní kanalizace a novou přípojkou kanalizace mimo vzrostlé stromy (souběh se stávající NTL plynovodní přípojkou PE DN100 z roku 1997 – mimo ochranné pásmo plynovodu).**

c) trvalá nebo dočasná stavba,

STAVBA TRVALÁ

d) informace o vydaných rozhodnutích o povolení výjimky z technických požadavků na stavby a technických požadavků zabezpečujících bezbariérové užívání stavby,

Výjimky nejsou stanoveny

e) informace o tom, zda a v jakých částech dokumentace jsou zohledněny podmínky závazných stanovisek DOSS

Požadavky DOSS budou zpracovány v průběhu projednávání dokumentace.

BVK a.s. 2.11.2021 Souhlasné stanovisko s podmínkami č.j.73210976 zn.BVK/22092/2021

OPRAVA PŘÍSTAVBY OBJEKTU LIDICKÁ č.p.1880 / č.o.50 V BRNĚ
STATUTÁRNÍ MĚSTO BRNO, Dominikánské nám.196/1, 602 00 Brno
zastoupeno Odborem správy majetku MMB, Husova 3, 601 67 Brno
ODSTRANĚNÍ HAVARIJNÍHO STAVU STÁVAJÍCÍHO VENKOVNÍHO VEDENÍ VNITŘNÍ KANALIZACE
NOVOU TRASOU A NOVOU PŘÍPOJKOU KANALIZACE na parc.č.3857/1 a 3859

DOKUMENTACE PRO ÚZEMNÍ SOUHLAS A POVOLENÍ STAVBY
ZMĚNA STÁVAJÍCÍ STAVBY
B – SOUHRNNÁ TECHNICKÁ ZPRÁVA

f) ochrana stavby podle jiných právních předpisů¹⁾,

Objekt Lidická 50 (HISTORICKÁ BUDOVA + NÍZKÁ JEDNOPODLAŽNÍ PŘÍSTAVBA + DVOUPODLAŽNÍ PŘÍSTAVBA) je situován na pozemku p. č. 3851, v užívání SVČ Lužánky na základě dlouhodobých nájemních smluv, které se nacházejí v centrální části parku Lužánky, exponované k ulici Lidická, jež jsou souhrnně evidovány v Ústředním seznamu kulturních památek ČR pod r. č. 0020, 37318/7-19.

Řešený pozemek s plánovanými stavebními úpravami je též situován na území ochranného pásma městské památkové rezervace Brno, vyhlášeném Rozhodnutím Národního výboru města Brna, odboru kultury, č. j. kult./402/90/sev ze dne 6. 4. 1990 o určení ochranného pásma pro historické jádro města Brna, prohlášené nařízením vlády ČSR č. 54 ze dne 19. dubna 1989 za městskou památkovou rezervaci.

Údaje k evidované kulturní památce z ÚSKP:

Číslo rejstříku	u z	Název okresu	Sídelní útvar	Část obce	čp.	Památko	Ulice,nám./umístění	č.or.	HZ	R	F	IdReg
37318 / 7-19	S	Brno-město	Brno	Černá Pole		park Lužánky	Černá Pole, Lužánky		M			149229

Památko :	park Lužánky
Ochrana stav/typ uzavření :	S
Památkou od :	3.5.1958 aaa
Číslo rejstříku ÚSKP :	37318/7-19
Název okresu :	Brno-město
Sídelní útvar (město/ves) :	Brno
Část obce :	Černá Pole
Ulice,nám./umístění :	Černá Pole, Lužánky
Číslo popisné :	
Číslo orientační :	
Městská část :	Brno-střed
Obec s rozšířenou působností :	Brno
Obec (obecní úřad) :	Brno
Stavební úřad :	Stavební úřad - Úřad městské části Brno-střed
Finanční úřad :	Finanční úřad pro Jihomoravský kraj, územní pracoviště Brno III.

Významné objekty v parku:

Restaurační pavilon, tzv. Kasino, novorenesanční stavba z let 1853-1855 dle projektu L. Förstera a T. Hansena

Kašna se sousoším tří puttů z roku 1860 od F. Melnitzkého

Pomník Josefa Merhauta z roku 1931 od E. Hlavici

Pomník císaře Josefa II., zakladatele parku, replika z roku 2001 (původní pomník z roku 1888 byl zničen)

Významné dřeviny parku: *správkyně parku Marie Slavíková*

buk lesní /Fagus sylvatica ‚Atropunicea‘/, červenolistý kultivar s deseti kmeny

jinan dvoulaločný /Ginkgo biloba l./, původem z Číny, jediný exist. druh z vývojově nižších rostlin než jehličnaté dřeviny

javor dlanitolistý /Acer palmatum THUNB./, původem z Asie

platan javorolistý /Platanus x acerifolia (AIT.)WILLD./, obvod kmene 520 cm

dub uherský /Quercus frainetto TEN./, obvod kmene 536 cm, v Brně ojedinělý druh

orešák černý /Juglans nigra L./, původem ze Severní Ameriky, v Brně nepříliš častý

svitel latnatý /Koelreuteria paniculata LAXM./, původem z Asie

OPRAVA PŘÍSTAVBY OBJEKTU LIDICKÁ č.p.1880 / č.o.50 V BRNĚ
STATUTÁRNÍ MĚSTO BRNO, Dominikánské nám.196/1, 602 00 Brno
zastoupeno Odborem správy majetku MMB, Husova 3, 601 67 Brno
ODSTRANĚNÍ HAVARIJNÍHO STAVU STÁVAJÍCÍHO VENKOVNÍHO VEDENÍ VNITŘNÍ KANALIZACE
NOVOU TRASOU A NOVOU PŘÍPOJKOU KANALIZACE na parc.č.3857/1 a 3859

DOKUMENTACE PRO ÚZEMNÍ SOUHLAS A POVOLENÍ STAVBY
ZMĚNA STÁVAJÍCÍ STAVBY
B – SOUHRNNÁ TECHNICKÁ ZPRÁVA

g) navrhované parametry stavby - množství dopravovaného média, délka liniové trasy, počet fčních jednotek

VENKOVNÍ VEDENÍ VNITŘNÍ KANALIZACE KAM150, l=34,5m k objektu 2-podlažní přístavby

Š1

NOVÁ KANALIZAČNÍ PŘÍPOJKA KAM150, l=4m

h) základní bilance stavby - potřeby a spotřeby médií a hmot, hospodaření s dešťovou vodou, celkové produkované množství a druhy odpadů a emisí, třída energetické náročnosti budov apod.,

viz. Technická zpráva část D

i) základní předpoklady výstavby - časové údaje o realizaci stavby, členění na etapy,

Pro Opravu přístavby objektu LIDICKÁ č.p.1880/č.o.50 na pozemku parc.č. 3851, k.ú.Černá Pole v Brně bylo vydáno dne 2.3.2020 pravomocné stavební povolení místně příslušným Stavebním úřadem ÚMČ Brno-střed, Měnínská 4, 601 92 Brno.

stavební práce na opravě objektu stále probíhají

Etapa A – odstranění havarijního stavu a zabezpečení zbylé části objektu vč. návrhu vzhledově totožného objektu na základě zmapování stávajícího objektu a základových poměrů s tím, že rozsah využití objektu po dokončení této etapy zůstane zachován ve stávajícím režimu;

Etapa B – rozšíření rozsahu využití objektu o změnu podsklepené část přístavby (vč. souvisejících úprav inženýrských sítí, opatření PBR a požadavků DOSS)

ODSTRANĚNÍ HAVARIJNÍHO STAVU STÁVAJÍCÍHO VENKOVNÍHO VEDENÍ VNITŘNÍ KANALIZACE
NOVOU TRASOU A NOVOU PŘÍPOJKOU KANALIZACE na parc.č.3857/1 a 3859

VENKOVNÍ VEDENÍ VNITŘNÍ KANALIZACE KAM150, l=34,5m k objektu 2-podlažní přístavby

Š1

NOVÁ KANALIZAČNÍ PŘÍPOJKA KAM150, l=4m

j) orientační náklady stavby.

1 MIL.

B 2.2. Bezpečnost při užívání stavby

Inženýrské sítě budou pravidelně sledovány a řádně přezkušovány oprávněnou osobou s vystavením zápisu o provedených zkouškách a příslušných revizních zpráv.

Vzhledem k hloubce napojení kanalizační přípojky na parkovou kanalizační stoku je nutné zabezpečit v průběhu provádění stavby pažené výkopy hloubky cca 8m.

B 2.3. Základní charakteristika objektů

B 2.4. Základní charakteristika technických a technologických zařízení

VENKOVNÍ VEDENÍ VNITŘNÍ KANALIZACE KAM150, l=34,5m k objektu 2-podlažní přístavby

Š1

NOVÁ KANALIZAČNÍ PŘÍPOJKA KAM150, l=4m

B 2.5. Požárně bezpečnostní řešení

nezpracovává se

OPRAVA PŘÍSTAVBY OBJEKTU LIDICKÁ č.p.1880 / č.o.50 V BRNĚ
STATUTÁRNÍ MĚSTO BRNO, Dominikánské nám.196/1, 602 00 Brno
zastoupeno Odborem správy majetku MMB, Husova 3, 601 67 Brno
ODSTRANĚNÍ HAVARIJNÍHO STAVU STÁVAJÍCÍHO VENKOVNÍHO VEDENÍ VNITŘNÍ KANALIZACE
NOVOU TRASOU A NOVOU PŘÍPOJKOU KANALIZACE na parc.č.3857/1 a 3859

DOKUMENTACE PRO ÚZEMNÍ SOUHLAS A POVOLENÍ STAVBY
ZMĚNA STÁVAJÍCÍ STAVBY
B – SOUHRNNÁ TECHNICKÁ ZPRÁVA

B 2.6. Hygienické požadavky na stavby / požadavky na prac. a komunální prostředí
Zásady řešení parametrů stavby / Zásady řešení vlivů stavby na okolí
Projektová dokumentace řeší návrh odstranění havarijního stavu stávajícího venkovního vedení vnitřní kanalizace z přístavby objektu Lidická 1880/50 v Brně **novou trasou venkovního vedení vnitřní kanalizace a novou přípojkou kanalizace mimo vzrostlé stromy.** **PODZEMNÍ TRASA INŽENÝRSKÉ SÍTĚ**

V PRŮBĚHU VÝSTAVBY BUDOU PŘIJATA OPATŘENÍ PROTI PRAŠNOSTI PŘI VÝKOPOVÝCH PRÁCECH

S ODPADY BUDE NAKLÁDÁNO V SOULADU S PODMÍNKAMI STANOVENÝMI ZÁKONEM Č.541/2020SB., O ODPADECH, A VEŠKERÉ VZNIKLÉ ODPADY BUDOU PŘEDÁNY OSOBĚ OPRAVNĚNÉ K PŘEVZETÍ ODPADŮ DO VLASTNICTVÍ DLE §12 ODS.3 ZÁKONA O ODPADECH, T.J. OSOBĚ, KTERÁ JE ROVOZOVATELEM ZAŘÍZENÍ K VYUŽITÍ NEBO ODSTRANĚNÍ NEBO KE SBĚRU NEBO K VÝKUPU ODPADŮ

Celkové produkované množství odpadů a emisí

dle zákona č.541/2020 Sb., o odpadech ve znění pozdějších zákonů

Původce a oprávněná osoba jsou povinni pro účely nakládání s odpadem odpad zařadit podle zákona č. 273/2021 o odpadech pod katalogová čísla stanovená ve vyhlášce MZP č.8/2021 Sb.

KATALOGOVÉ ČÍSLO ODPADU	NÁZEV	ODHAD MNOŽSTVÍ/t	ZPŮSOB NAKLÁDÁNÍ
17	<u>Stavební a demoliční odpady</u>		
17 01	Beton, cihly, tašky a keramika		
17 01 01	Beton		
17 01 02	Cihly		
17 01 07	Směsi nebo odělené frakce betonu, cihel, tašek bez (Fe)	0,5t	recyklace
17 05	Zemina		
17 05 04	Zemina a kamení	240m3	zpětné uložení
		55m3	skládka zeminy
17 09	Jiné stavební a demoliční odpady		
17 09 04	Směsné stavební a demoliční odpady	0,5t	skládka

Odpady budou shromadovány v odpovídajících sběrných nádobách a obalech označených identifikačním listem odpadu – zde bude uveden též postup v případě havárie. Ze strany investora bude zajištění likvidace odpadů podchyceno smluvně.

Běžný komunální odpad bude shromazdován v kontejneru na pozemku investora a likvidován v rámci centrálního svozu komunálního odpadu.

Ve stavbě se na základě obhlídky stavby nepředpokládá výskyt materiálů obsahujících azbest.

B 2.7. Zásady ochrany stavby před škodlivými vlivy vnějšího prostředí / Ochrana proti radonu / Ochrana proti hluku

V PRŮBĚHU VÝSTAVBY BUDOU PŘIJATA OPATŘENÍ PROTI PRAŠNOSTI PŘI VÝKOPOVÝCH PRÁCECH / OPATŘENÍ PROTI HLUKU Z VÝSTAVBY.

OPRAVA PŘÍSTAVBY OBJEKTU LIDICKÁ č.p.1880 / č.o.50 V BRNĚ
STATUTÁRNÍ MĚSTO BRNO, Dominikánské nám.196/1, 602 00 Brno
zastoupeno Odborem správy majetku MMB, Husova 3, 601 67 Brno
ODSTRANĚNÍ HAVARIJNÍHO STAVU STÁVAJÍCÍHO VENKOVNÍHO VEDENÍ VNITŘNÍ KANALIZACE
NOVOU TRASOU A NOVOU PŘÍPOJKOU KANALIZACE na parc.č.3857/1 a 3859

DOKUMENTACE PRO ÚZEMNÍ SOUHLAS A POVOLENÍ STAVBY
ZMĚNA STÁVAJÍCÍ STAVBY
B – SOUHRNNÁ TECHNICKÁ ZPRÁVA

**B 3. Připojení na technickou infrastrukturu / napojovací místa /
připojovací rozměry / kapacity**

Stávající areál v užívání SVČ a VZMB je napojen stávající vodovodní přípojkou DN PE63 na **veřejný vodovod** přes vodoměrnou šachtu umístěnou v blízkosti parkové komunikace parc.č.3859 (VODOVODNÍ ŘAD DN 500 LT). Do objektu SVČ je v rámci stávající stavby nově provedeno venkovní vedení vnitřního vodovodu PEHD – 40x3,7-SN16.

Stávající areál v užívání SVČ a VZMB je napojen na **veřejnou kanalizační síť** (KANALIZAČNÍ STOKA DN 800/1200 BEO) na parc.č.3859.

Likvidace dešťových vod ze střešních rovin a zpevněných ploch v okolí stávající přístavby objektu je realizována v souladu s platným stavebním povolením do Akumulační nádrže s přepadem zaústěným do kanalizace.

V rámci terénních úprav po zajištění základové spáry celé dvoupodlažní přístavby jsou realizovány po celém obvodu spádové úpravy pro odvod dešťových vod směrem od objektu a je realizován drenážní systém.

Před zahájením stavebních prací musí být v řešeném území řádně vytyčeny stávající areálové sítě vč. plynovodu a vodovodu pro areál v užívání VZMB.

B 4. Dopravní řešení

Pro staveništní dopravu je vyhrazen přístup z parkové komunikace parc.č.3859 s příjezdem z ulice Lidické.

B 5. Řešení vegetace a souvisejících terénních úprav

V řešeném území nebudou káceny vzrostlé stávající dřeviny (byla zvolena trasa v souběhu s plynovodní přípojkou – mimo ochranné pásmo plynovodu) a nebudou ohroženy stávající stromy v parku Lužánky (vzdálenost trasy od stávajících stromů cca 5-7m); za předpokladu nutnosti provedení úprav stromů rostoucích v parku Lužánky bude tento záměr řešen samostatnou žádostí na OPP MMB ve smyslu § 14 odst. 7 zákona č. 20/1987 Sb. ve znění pozdějších předpisů; mezi obecné oborové zásady uplatňované při práci v historických zahradách a parcích patří dodržování České státní normy: **Technologie vegetačních úprav v krajině – Ochrana stromů, porostů a vegetačních ploch při stavebních pracích ČSN 83 9061**, tak aby se případné škody na porostech eliminovaly na minimum. Případné stavební a jiné zásahy do vegetačních ploch a do stávajících dřevin je nezbytné předem konzultovat se specialistou pro památky zahradního umění NPÚ, ÚOP v Brně.

V plánované trase je lokalizován strom listnatý obv.kmene cca 20cm stáří cca 10let, který bude za dohledu VZMB přemístěn nebo bude provedena náhradní výsadba dle pokynů VZMB (poloha stávajících stromů viz.SITUACE dle geodetického zaměření).

V trase ochranných pásem nového souběhu plynovodu a kanalizace nelze provádět novou výsadbu.

V kulturní památce Park Lužánky budou po provedení výkopových prací obnoveny všechny stávající povrchy (asfalt parkové komunikace vč. jejího lemu z kamenných kostek, pěší chodníky s drtí, ornice se zatravněním po předchozím schválení způsobu obnovy správcem parku VZMB).

B 6. Popis vlivů stavby na životní prostředí a jeho ochrana

Změna stavby nemá negativní vliv na životní prostředí (nevyžaduje posouzení).

B 7. Ochrana obyvatelstva

Při změně stavby se nemění podmínky zajištění ochrany obyvatelstva.

OPRAVA PŘÍSTAVBY OBJEKTU LIDICKÁ č.p.1880 / č.o.50 V BRNĚ
STATUTÁRNÍ MĚSTO BRNO, Dominikánské nám.196/1, 602 00 Brno
zastoupeno Odborem správy majetku MMB, Husova 3, 601 67 Brno
ODSTRANĚNÍ HAVARIJNÍHO STAVU STÁVAJÍCÍHO VENKOVNÍHO VEDENÍ VNITŘNÍ KANALIZACE
NOVOU TRASOU A NOVOU PŘÍPOJKOU KANALIZACE na parc.č.3857/1 a 3859

DOKUMENTACE PRO ÚZEMNÍ SOUHLAS A POVOLENÍ STAVBY
ZMĚNA STÁVAJÍCÍ STAVBY
B – SOUHRNNÁ TECHNICKÁ ZPRÁVA

B 8. Zásady organizace výstavby

Stavební práce budou prováděny ve vyhrazeném oploceném území na parc.č. 3859 a 3857/1 (připojení inženýrských sítí přes 3857/1 na 3859 parkovou komunikací).

Pro staveništní dopravu je vyhrazen přístup z parkové komunikace parc.č.3859 s příjezdem z ulice Lidické.

***Staveniště** bude zařízení, uspořádáno a vybaveno přístupovými trasami pro dopravu materiálu tak, aby se stavba mohla řádně a bezpečně provádět. Nesmí docházet k ohrožování a obtěžování okolí, zejména hlukem a prachem, nad limitní hodnoty stanovené jinými právními předpisy, k ohrožování bezpečnosti provozu na pozemních komunikacích, ovzduší a vod, k omezování přístupu k přilehlým stavbám nebo pozemkům, k sítím technického vybavení a požárním zařízením. Staveniště bude oploceno.*

*Na pozemcích staveb, které jsou kulturní památkou, vč. jejich ochranných pásem, bude zřízeno **zařízení staveniště, které není pevně spojeno se zemí pevným základem nebo zařízení pojízdná.***

***Zneškodňování odpadních a srážkových vod ze staveniště** bude zabezpečeno v souladu s jinými předpisy, přitom bude předcházeno podmáčení pozemku staveniště, erozi půdy, narušení a znečištění odtokových zařízení pozemních komunikací a pozemků přiléhajících ke staveništi.*

Stávající podzemní sítě v prostoru staveniště musí být polohově a výškově zaměřeny a vytyčeny před zahájením stavby.

Veřejná prostranství a pozemní komunikace dočasně užívané pro staveniště při současném zachování jejich užívání veřejností se musí po dobu společného užívání bezpečně chránit před poškozením stavební činností a udržívat. Veřejná prostranství a pozemní komunikace se pro staveniště mohou použít jen ve stanoveném nezbytném rozsahu a době a po ukončení užívání pro tento účel musí být uvedeny do původního stavu.

Stanovení podmínek pro provádění stavby z hlediska bezpečnosti a ochrany zdraví

Při provádění veškerých stavebních prací je nutno dodržovat vyhlášku 324 Českého úřadu bezpečnosti práce ze dne 31.července 1990 o bezpečnosti práce a technických zařízení při stavebních pracích.

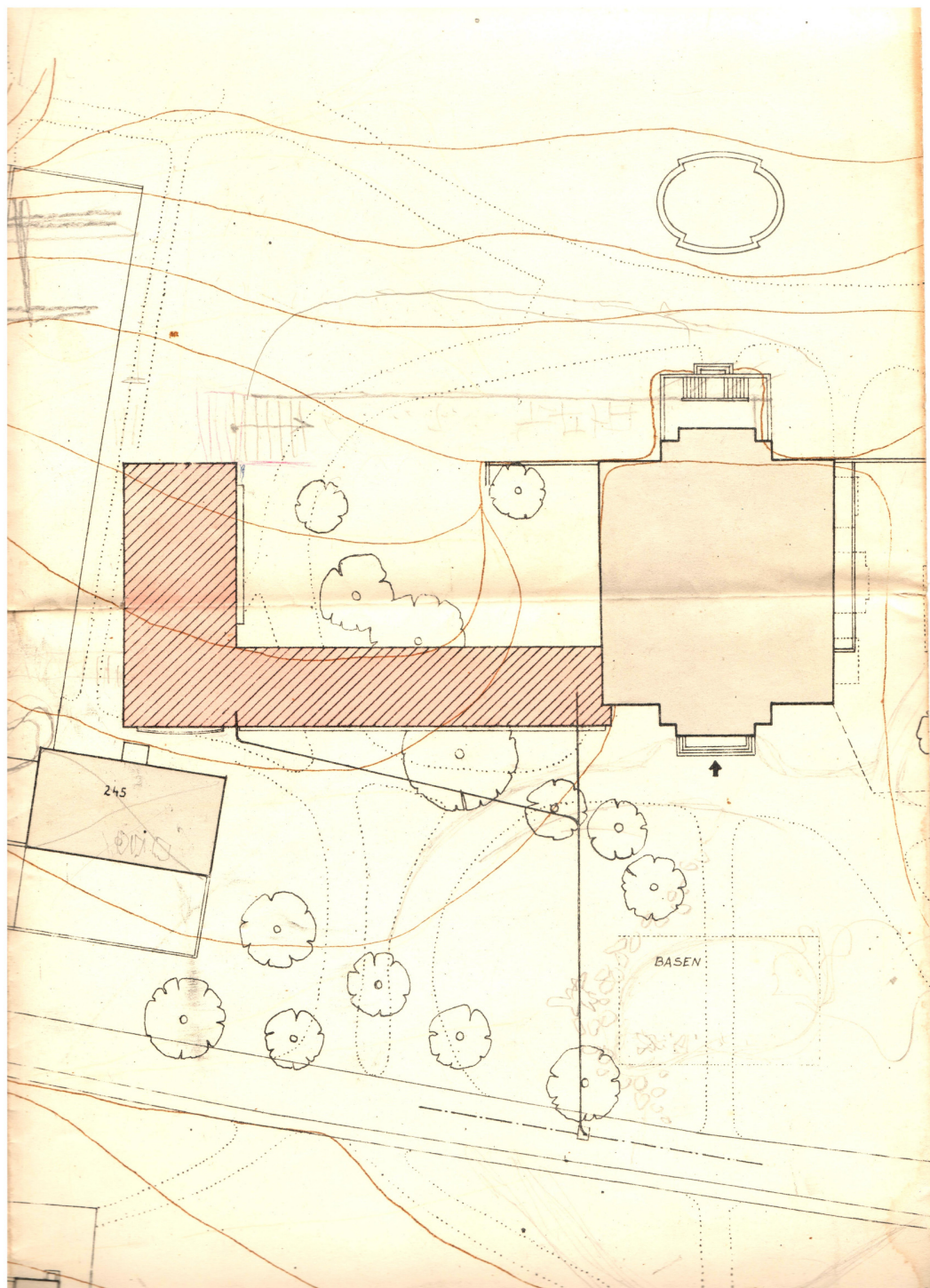
Vyhláška stanoví požadavky k zajištění bezpečnosti práce a technických zařízení při přípravě a provádění stavebních a montážních prací a při pracích s nimi souvisejících. Vyhláška se vztahuje na právnické a fyzické osoby, které provádějí stavební práce a jejich pracovníky.

Od ustanovení této vyhlášky je možné se odchýlit na nezbytně nutnou dobu v případě, kdy hrozí nebezpečí z prodlení při záchraně lidí nebo při likvidaci závažné provozní nehody /havárie/, pokud budou provedena nejnutnější bezpečnostní opatření. Další odchylky může povolit jen Český úřad bezpečnosti práce nebo Český báňský úřad. Návrh na odchylku, doložený potřebnými náhradními opatřeními k zajištění bezpečnosti práce, předkládá dodavatel stavební práce prostřednictvím příslušného inspektorátu bezpečnosti práce nebo obvodního báňského úřadu.

OPRAVA PŘÍSTAVBY OBJEKTU LIDICKÁ č.p.1880 / č.o.50 V BRNĚ
STATUTÁRNÍ MĚSTO BRNO, Dominikánské nám.196/1, 602 00 Brno
zastoupeno Odborem správy majetku MMB, Husova 3, 601 67 Brno
ODSTRANĚNÍ HAVARIJNÍHO STAVU STÁVAJÍCÍHO VENKOVNÍHO VEDENÍ VNITŘNÍ KANALIZACE
NOVOU TRASOU A NOVOU PŘÍPOJKOU KANALIZACE na parc.č.3857/1 a 3859

DOKUMENTACE PRO ÚZEMNÍ SOUHLAS A POVOLENÍ STAVBY
ZMĚNA STÁVAJÍCÍ STAVBY
B – SOUHRNNÁ TECHNICKÁ ZPRÁVA

SITUACE – projektová dokumentace z roku 1949



OPRAVA PŘÍSTAVBY OBJEKTU LIDICKÁ č.p.1880 / č.o.50 V BRNĚ
STATUTÁRNÍ MĚSTO BRNO, Dominikánské nám.196/1, 602 00 Brno
zastoupeno Odborem správy majetku MMB, Husova 3, 601 67 Brno
ODSTRANĚNÍ HAVARIJNÍHO STAVU STÁVAJÍCÍHO VENKOVNÍHO VEDENÍ VNITŘNÍ KANALIZACE
NOVOU TRASOU A NOVOU PŘÍPOJKOU KANALIZACE na parc.č.3857/1 a 3859

DOKUMENTACE PRO ÚZEMNÍ SOUHLAS A POVOLENÍ STAVBY
ZMĚNA STÁVAJÍCÍ STAVBY
B – SOUHRNNÁ TECHNICKÁ ZPRÁVA

Podmínky NPÚ pro provádění výkopových prací

NPÚ ÚOP v Brně ve výše uvedeném odborném vyjádření uvedl doporučení pro „výkopové práce prováděné v kořenové zóně stromů vycházející z Arboristických standardů SPPKA 01002:2014 a ČSN 83 9061 (2006):

Chráněná kořenová zóna je dána čtyřnásobkem obvodu kmene stromu ve výšce 1m, nejméně však 2,5m od paty kmene. V nejasných případech lze chráněnou zónu kořenového systému stromu považovat také plochu rovnající se průmětu koruny na terén. V případě, že je nutno překročit tuto ochrannou zónu blíže ke kmeni stromu, musí být práce prováděny ručně (nikoliv strojově). Pro zpřehlednění umístění kořenů v terénu je vhodné použít odsávací techniky.

Doporučujeme před zahájením prací výkopu vyznačení daných úseků trasy výkopů vhodných pro strojní výkop a úseky, kde bude výkop prováděn ručně. Síť technického vybavení by měly vést, pokud možno, pod kořenovým prostorem a výkop by měl být prováděn tzv. podkopem hlavních kořenů.

Dojde-li k zasažení a poškození kořenového systému stromů ve výkopech, budou kořeny přerušeny příčným řezem, řezné plochy zahlazeny a ošetřeny vhodným přípravkem. Kořeny o průměru menším, jak 2cm je vhodné ošetřit růstovým stimulem a kořeny s průměrem více jak 2cm je nutné ošetřit prostředkem proti vysychání a mrazu (stromový balzám na ošetření ran).

Při organizaci výkopových prací je třeba zohlednit také to, že ztráta na objemu kořenového systému způsobená nevhodným provedením výkopu, může vyvolat potřebu provedení redukčního řezu v koruně stromu (zejména z důvodu zajištění statické bezpečnosti stromu) a tím navýšení finančního rozpočtu za provedené práce.

S ohledem na bod B1. i průvodní zprávy PD přidáváme kontakt na specialistu památek zahradního umění NPÚ, ÚOP v Brně – Ing. Roman Zámečník, Ph.D.; zamecnik.roman@npu.cz; 724 803 357."

Podmínky GASNET pro provádění výkopových prací

Musí být respektováno ochranné pásmo stávajícího plynárenského zařízení, PZ nesmí být ohroženo, natož poškozeno.

V ochranném pásmu plynovodů (1+1 m) budou práce prováděny **výhradně ručním způsobem**.

Případné zřizování stavení, skladování materiálů, stavebních strojů apod. bude realizováno mimo ochranné pásmo PZ

Při provádění **stavební činnosti v ochranném pásmu PZ** vč. přesného určení uložení PZ je stavebník povinen učinit taková opatření, aby nedošlo k poškození PZ nebo ovlivnění jejich bezpečnosti a spolehlivosti provozu. Nebude použito nevhodného nářadí, zemina bude těžena pouze ručně bez použití pneumatických, elektrických, bateriových a motorových nářadí.

další podmínky viz. stanovisko GASNET

PAŽENÍ VÝKOPU

Vzhledem k hloubkám je třeba výkop po celé délce trasy nové kanalizace pažit, mimo ochranná pásma sousedících inženýrských sítí lze realizovat strojní výkop, v úseku délky cca 10m u objektu (v ochranném pásmu plynovodní přípojky) je třeba realizovat výkop ručně.

Projektant doporučuje použití pažicích boxů nebo pažicích kluznic pro hloubky výkopu 5,5 až 4m (geologický profil viz. geologický průzkum sonda V1 (navážka / spraš / jíl – těžitelnost 3, I).

MECHANIZACE přístup k výkopu pouze mimo ochranné pásmo plynovodní přípojky